

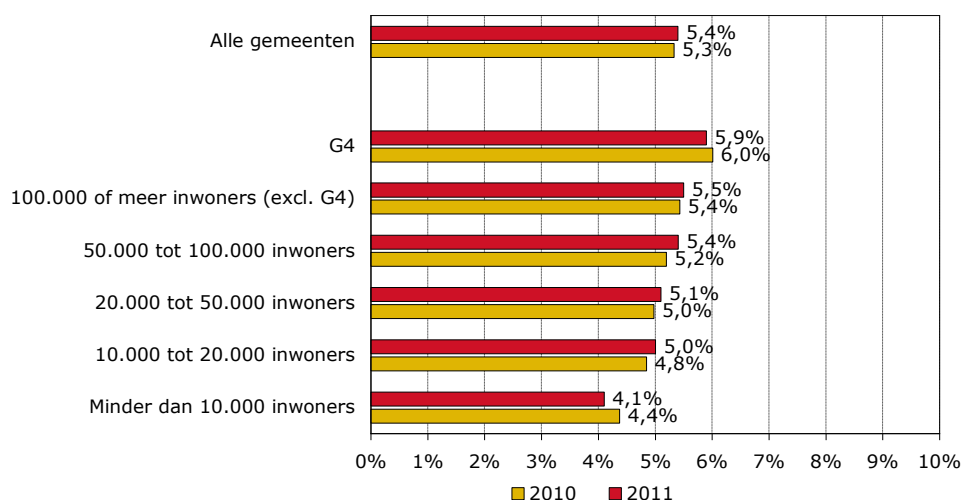
## Ziekteverzuimcijfers 2011 sector Gemeenten

H. Donkers, Panteia/Stratus  
23 april 2012

### *Ziekteverzuim bij gemeenten stijgt licht tot 5,4 procent in 2011*

Het ziekteverzuimpercentage<sup>1</sup> van gemeenten is in 2011 licht toegenomen tot 5,4 procent. Ten opzichte van 2010 is sprake van een toename van 0,1 procentpunt. Het landelijke ziekteverzuimpercentage is in 2011 juist gedaald met 0,2 procentpunt. De gemeenten volgen hiermee niet de landelijke trend.

figuur 1 Ziekteverzuimpercentage per gemeentegrootteklasse in 2010 en 2011



Bron: Personeelsmonitor Gemeenten 2010 en 2011

Wel zijn er verschillen tussen de onderscheiden gemeentegrootteklassen. Zo is het ziekteverzuimpercentage bij de G4 met 0,1 procentpunt gedaald en bij de gemeenten met minder dan 10.000 inwoners zelfs met 0,3 procentpunt. Bij de andere gemeentegrootteklassen is sprake geweest van een lichte stijging van het ziekteverzuimpercentage. Door de gemeentelijke herindelingen van de afgelopen jaren, wegen deze grootteklassen steeds zwaarder mee in het totaalcijfer van de gemeenten.

<sup>1</sup> Het ziekteverzuimpercentage van gemeenten wordt berekend door het totale aantal verzuimde kalenderdagen in één jaar te delen door het totale aantal beschikbare kalenderdagen in één jaar vermenigvuldigd met 100 procent. In de teller worden daarvoor per medewerker de verzuimde kalenderdagen in de betreffende periode vermenigvuldigd met de deeltijdfactor (voor voltijdsmedewerkers veranderd er dus niets) en vervolgens opgeteld. Het aantal potentieel beschikbare dagen in de noemer is het resultaat van de personeelsomvang (in FTE) vermenigvuldigd met het aantal kalenderdagen in de periode.

### *Gemeentelijke Verzuimnorm*

De Gemeentelijke Verzuimnorm is een statistische maatstaf. Deze geeft het ziekteverzuimpercentage aan waarbij geldt dat een kwart van de gemeenten in een grootteklasse een verzuimpercentage lager heeft dan deze norm.

Ten opzichte van 2010 is de Gemeentelijke Verzuimnorm bij gemeenten minder dan 20.000 inwoners naar beneden aangescherpt. De goed presterende gemeenten uit deze kleinste gemeentegrootteklassen, zijn het nog beter gaan doen. Bij de gemeenten met 20.000 of meer inwoners is de verzuimnorm met twee tot drietiende procentpunt gestegen.

tabel 1 Gemeentelijke Verzuimnorm per gemeentegrootteklasse in 2010 en 2011

	Gemeentelijke Verzuimnorm*		Best practice**	
	2010	2011	2010	2011
100.000 of meer inwoners (incl. G4)	4,6	4,8	4,1	3,9
50.000 tot 100.000 inwoners	4,5	4,8	3,4	4,2
20.000 tot 50.000 inwoners	4,1	4,3	2,3	2,6
10.000 tot 20.000 inwoners	3,9	3,8	2,6	2,9
Minder dan 10.000 inwoners	3,3	2,7	1,8	1,4

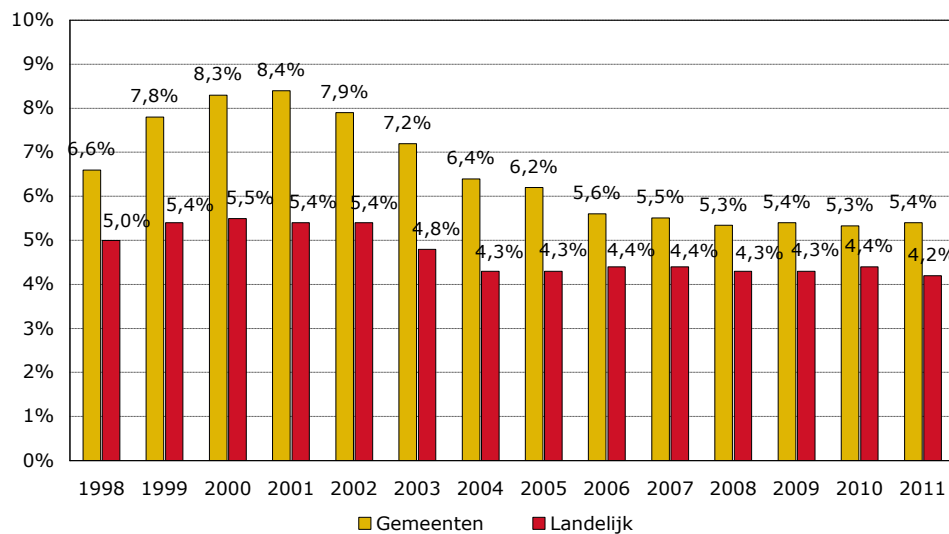
\* 25 procent van de gemeenten per gemeentegrootteklasse heeft een ziekteverzuimpercentage dat lager is dan het genoemde percentage.

\*\* Laagste ziekteverzuimpercentage per gemeentegrootteklasse.

Verder is ook per gemeentegrootteklasse de best practice berekend. Dit is het laagst waargenomen ziekteverzuimpercentage per klasse in 2011. Bij gemeenten met minder dan 10.000 inwoners is de best practice een ziekteverzuimpercentage van 1,4 procent. De best practice is voor deze gemeentegrootteklasse nog verder aangescherpt. Verder valt de best practice bij de gemeenten met 100.000 of meer inwoners op. Deze is ten opzichte van 2010 met 0,2 procentpunt scherper gesteld.

*Het ziekteverzuimpercentage van gemeenten beweegt zich de laatste 5 jaar rond de 5,4 procent*  
De afgelopen vijf jaar beweegt het ziekteverzuimpercentage zich rond de 5,4 procent. Hierbij moet wel rekening worden gehouden met de correctie voor deeltijdarbeid in de berekening van het ziekteverzuimpercentage (door deze correctie zou het ziekteverzuim enkele tienden van een procent lager worden). Het ziekteverzuimpercentage bij gemeenten blijft structureel hoger liggen dan het landelijke gemiddelde van ongeveer 4,3 procent in de afgelopen jaren. Het verschil tussen het landelijke ziekteverzuimpercentage en die van gemeenten leek in de afgelopen jaren kleiner te worden (zie figuur 2). In 2011 heeft deze ontwikkeling zich voornamelijk niet doorgezet.

figuur 2 Ontwikkeling van het ziekteverzuimpercentage van gemeenten in de periode 1998 tot en met 2011

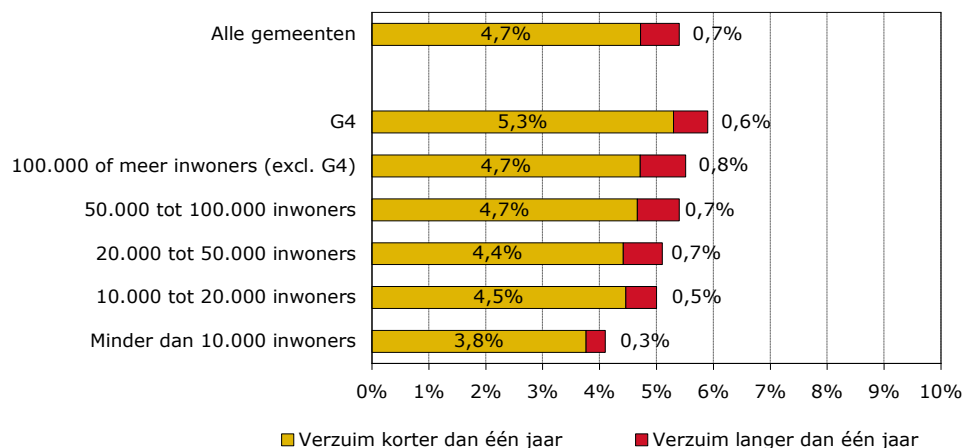


Bron: CBS, Personeelsmonitor gemeenten 1998-2011

*Verzuim van langer dan één jaar maakt 0,7 procentpunt uit van het totale verzuimpercentage*

Voor de zesde keer is aan gemeenten gevraagd het ziekteverzuimpercentage uit te splitsen naar verzuim langer en korter dan één jaar. Het langdurig ziekteverzuim (meer dan 365 dagen ziek) maakt 0,7 procentpunt van het totale verzuim uit. In de afgelopen vier jaar was dit steeds 0,6 procentpunt van het ziekteverzuimpercentage. Het aandeel langdurig verzuim is in 2011 dus toegenomen.

figuur 3 Ziekteverzuimpercentage van verzuim langer en korter dan één jaar naar gemeentegrootteklasse in 2011



Bron: Personeelsmonitor Gemeenten 2011

Bij de G4 is het langdurig ziekteverzuim in de afgelopen jaren sterk gedaald. Dit was in 2006 1,2 procentpunt en schommelde de afgelopen jaren rond de 0,5 en 0,6 procentpunt. Ook in 2011 is het aandeel langdurig ziekteverzuim 0,6 procentpunt.

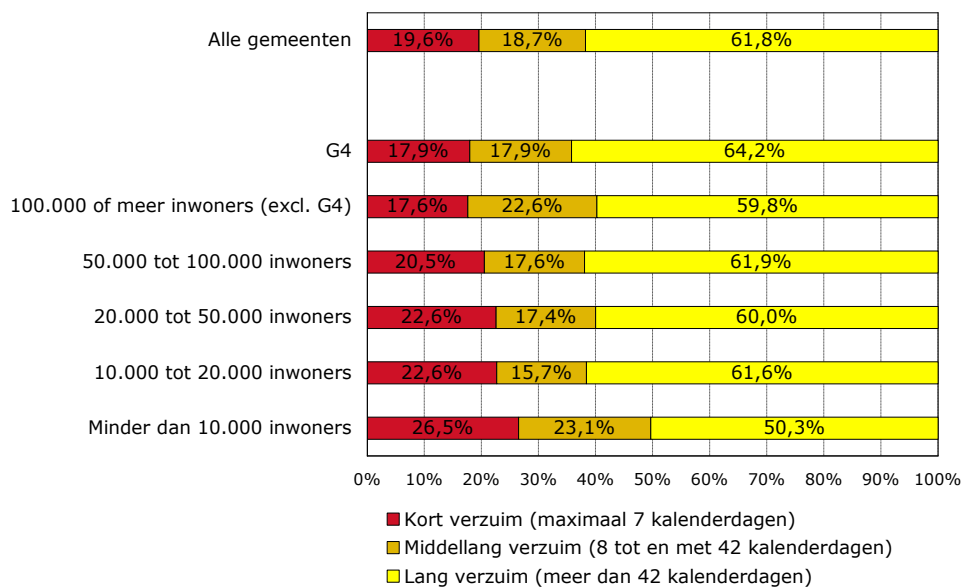
Bij de 100.000 plus gemeenten (excl. G4) heeft juist een stijging van het aandeel langdurig ziekteverzuim plaatsgevonden. Dit was in 2009 0,6 procentpunt en steeg in 2010 door tot 0,8 procentpunt waar het zich ook in 2011 op stabiliseerde. Dit is het hoogste aandeel langdurig ziekteverzuim van alle gemeentegrootteklassen.

Ook bij de gemeenten met 10.000 tot 20.000 inwoners is sprake geweest van een stijging van het aandeel langdurig ziekteverzuim. Dit was in 2009 0,4 procentpunt en steeg in 2010 tot 0,6 procentpunt om in 2011 weer licht te dalen tot 0,5 procentpunt.

De gemeenten met minder dan 10.000 inwoners hebben ook in 2011 weer het laagste aandeel langdurig ziekteverzuim. Dit aandeel is met 0,3 procentpunt (meer dan) de helft minder dan dat bij de andere gemeentegrootteklassen.

In figuur 4 is het ziekteverzuimpercentage per gemeentegrootteklasse uitgesplitst naar de gangbare indeling kort verzuim (maximaal 7 kalenderdagen), middellang verzuim (8 tot en met 42 kalenderdagen) en lang verzuim (meer dan 42 kalenderdagen). Het lang verzuim heeft het grootste aandeel in het ziekteverzuimpercentage. Dit aandeel schommelt rond de 60 procent per gemeentegrootteklasse en is het laagst bij de gemeenten met minder dan 10.000 inwoners. Bij deze laatste groep gemeenten is het aandeel kort verzuim aanzienlijk hoger. Het aandeel kort verzuim maakt bijna 20 procent van het ziekteverzuimpercentage uit.

figuur 4 Verdeling van het ziekteverzuimpercentage naar kort, middellang en lang verzuim naar gemeentegrootteklasse in procenten in 2011



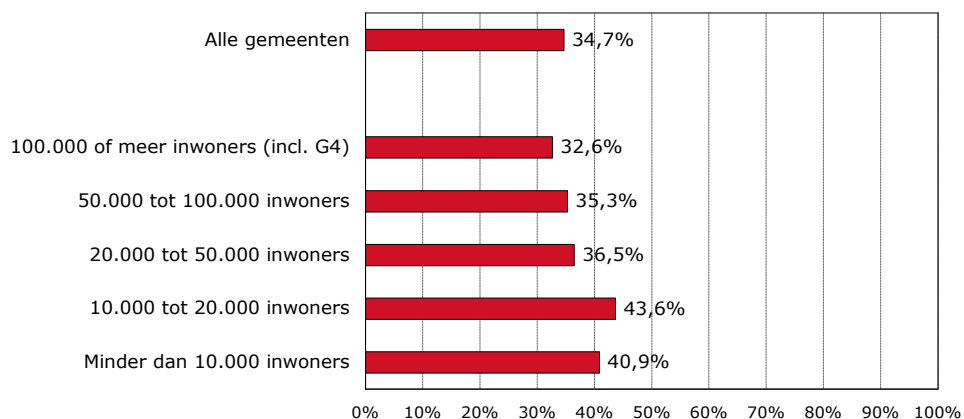
Bron: Personeelsmonitor Gemeenten 2011

### Nulverzuim

In 2011 is voor de eerste keer het nulverzuim bij gemeenten in kaart gebracht. Hieronder wordt het aantal personen verstaan dat zich in een jaar niet ziek heeft gemeld als percentage van de gemiddelde bezetting. 138 gemeenten hebben dit percentage ingevuld.

Ongeveer 35 procent van de bezetting heeft zich in 2011 gedurende het hele jaar niet ziek gemeld. Dit percentage is bij de kleinste gemeentegrootteklassen wat hoger dan bij de grotere gemeenten. Bij de gemeenten met 100.000 of meer inwoners (incl. G4) is het percentage met bijna 33 procent het laagst.

figuur 5 Aandeel nulverzuim per gemeentegrootteklasse in procenten in 2011



Bron: Personeelsmonitor Gemeenten 2011

*Meldingsfrequentie is ongeveer stabiel gebleven en gemiddelde verzuimduur is gestegen*

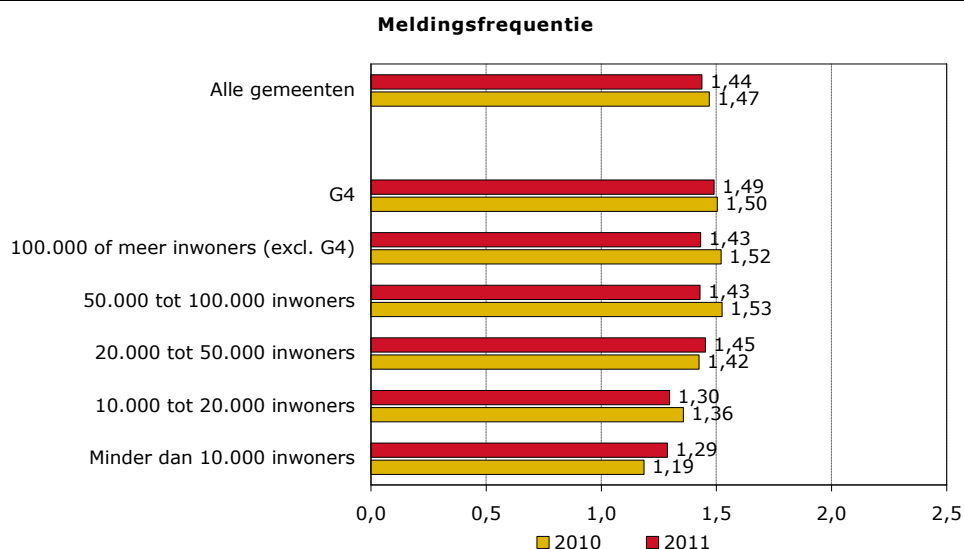
Twee andere indicatoren van ziekteverzuim zijn de meldingsfrequentie en gemiddelde verzuimduur.

De meldingsfrequentie<sup>2</sup> is in 2011 ongeveer stabiel gebleven op ruim 1,4. Dat wil zeggen dat iedere gemeentelijke medewerker zich iets minder dan anderhalve keer per jaar ziek meldt. Wel zijn er verschillen tussen de gemeentegrootteklassen. Naarmate de omvang van gemeenten en daarmee de bezetting toeneemt, stijgt over het algemeen ook de meldingsfrequentie. Ook in 2011 is dit patroon waarneembaar. De verschillen in meldingsfrequentie tussen de gemeentegrootteklassen zijn de afgelopen jaren wel steeds kleiner worden.

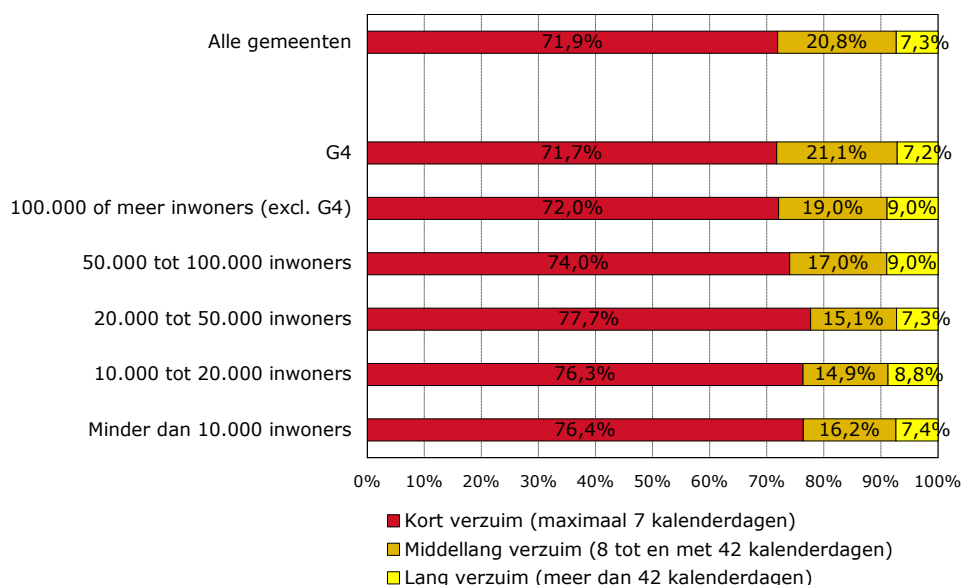
Van de ziekmeldingen heeft ongeveer 72 procent betrekking kort verzuim, ongeveer 21 procent op middellang verzuim en ruim 7 procent op langdurig verzuim.

<sup>2</sup> De meldingsfrequentie is het totaal aantal ziekmeldingen in één kalenderjaar gedeeld door het gemiddeld aantal personeelsleden in één kalenderjaar.

figuur 6 Meldingsfrequentie per gemeentegrootteklasse in 2010 en 2011



**Verdeling meldingen naar kort, middellang en langdurig ziekteverzuim in procenten**



Bron: Personeelsmonitor Gemeenten 2011

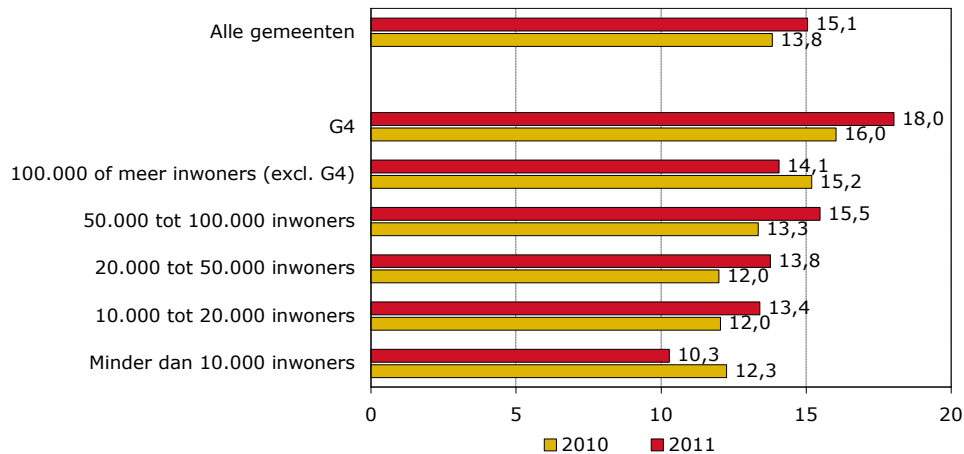
De gemiddelde verzuimduur<sup>3</sup> is in 2011 gestegen tot 15,1 dagen. De gemiddelde verzuimduur wordt berekend over alle afgesloten ziekteverzuimgevallen in een bepaald jaar. Hierin worden dus ook verzuimde dagen in een eerder jaar meegeteld als het verzuim in een eerder jaar is begonnen.

Bij de G4 is de gemiddelde verzuimduur de laatste jaren aan het toenemen, van 14,6 dagen in 2009 en 16 dagen in 2010 tot 18 dagen in 2011. Ook bij de kleinste gemeentegrootteklasse (minder dan 10.000 inwoners) nam de gemiddelde verzuimduur de afgelopen jaren flink toe, namelijk van 11,4 dagen in 2009 naar 12,3 dagen in 2010. In 2011 is bij deze gemeenten sprake van een daling naar 10,3 dagen. Bij de andere gemeentegrootteklassen is sprake van een

<sup>3</sup> De gemiddelde verzuimduur is het totale aantal verzuimde kalenderdagen van de in één jaar afgesloten verzuimgevallen gedeeld door het totale aantal verzuimgevallen die in dat jaar zijn beëindigd. Indien er sprake is van een overschrijding van de jaargrens van een verzuimgeval, dan worden de in een eerder jaar verzuimde dagen meegeteld in de berekening van de gemiddelde verzuimduur.

toename van de gemiddelde verzuimduur. Deze ontwikkeling hangt waarschijnlijk samen met het toegenomen aandeel van langdurig zieken in het ziekteverzuimpercentage.

figuur 7 Gemiddelde verzuimduur in dagen per gemeentegrootteklasse in 2010 en 2011



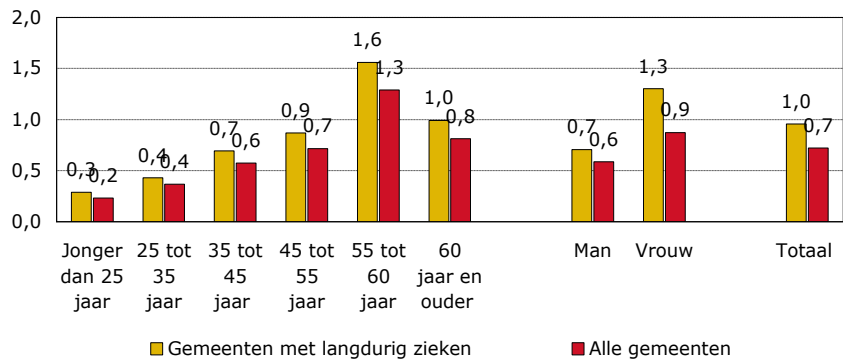
Bron: Personeelsmonitor Gemeenten 2011

#### Langdurig ziekteverzuim

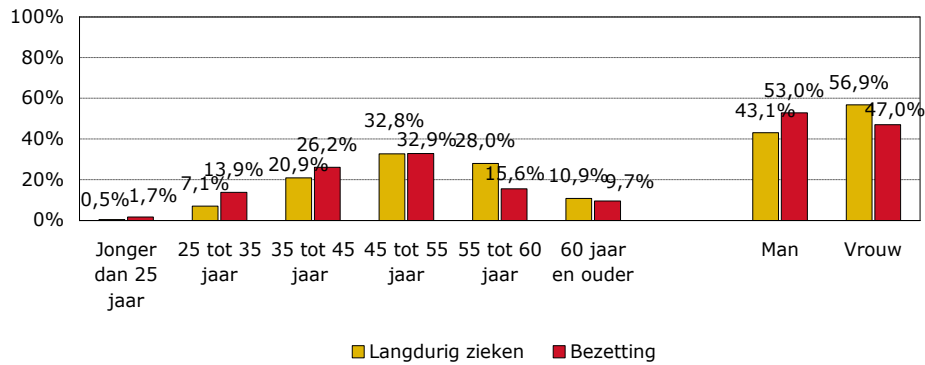
Het aantal gemeenten met langdurig zieken (langer dan één jaar ziek) is licht toegenomen tot 79 procent. Bij de gemeenten met minder dan 10.000 inwoners is dit percentage het laagst. Al eerder is gemeld dat het percentage langdurig ziekteverzuim is gestegen in 2011. Dit blijkt ook uit het aantal langdurig zieken per 100 medewerkers. Deze stijging wordt vooral veroorzaakt door het groeiende aantal vrouwen dat langer dan één jaar ziek is. Het aandeel van vrouwen in het aantal langdurig zieken is opgelopen tot bijna 57 procent. Vooral in de leeftijdscategorie 55 tot 60 jarigen is sprake van een aanzienlijk toename van het aantal langdurig zieken. Bij de mannen hebben de cijfers zich gestabiliseerd op het niveau van 2010.

figuur 8 Gemiddeld aantal langdurig zieken per 100 medewerkers en verdeling naar geslacht en leeftijdsklasse in 2011

**Gemiddeld aantal langdurig zieken per 100 medewerkers**



**Verdeling van het aantal langdurig zieken**



Bron: Personeelsmonitor Gemeenten 2011



### Samenvatting

In het onderstaande overzicht zijn per grootteklasse de best practice, de kwartielscores en het gemiddelde opgenomen voor de verzuimpercentages en de meldingsfrequentie.

Het onderste kwartiel betekent dat 25% van de gemeenten een ziekteverzuimpercentage/meldingsfrequentie heeft dat lager is dan het genoemde cijfer (de Gemeentelijke Verzuimnorm).

Voor het bovenste kwartiel geldt dat 25% van de gemeenten een verzuimpercentage/meldingsfrequentie heeft dat hoger ligt dan het genoemde dan het genoemde cijfer.

tabel 2 Ziekteverzuimpercentage 2011

	<i>Best practice</i>	<i>Onderste kwartiel (25%)</i>	<i>Gemiddelde</i>	<i>Bovenste kwartiel (75%)</i>	<i>Aantal gemeenten</i>
Minder dan 10.000 inwoners	1,4	2,7	4,1	4,8	30
10.000 tot 20.000 inwoners	2,9	3,8	5,0	6,0	75
20.000 tot 50.000 inwoners	2,6	4,3	5,1	5,8	150
50.000 tot 100.000 inwoners	4,2	4,8	5,4	5,9	39
100.000 of meer inwoners ( <i>excl.</i> G4)	3,9	4,8	5,5	6,2	19
100.000 of meer inwoners ( <i>incl.</i> G4)	3,9	4,8	5,7	6,2	23

tabel 3 Meldingsfrequentie 2011

	<i>Best practice</i>	<i>Onderste kwartiel (25%)</i>	<i>Gemiddelde</i>	<i>Bovenste kwartiel (75%)</i>	<i>Aantal gemeenten</i>
Minder dan 10.000 inwoners	0,58	1,01	1,29	1,47	25
10.000 tot 20.000 inwoners	0,60	1,12	1,30	1,44	70
20.000 tot 50.000 inwoners	0,53	1,26	1,45	1,54	146
50.000 tot 100.000 inwoners	1,00	1,30	1,43	1,57	38
100.000 of meer inwoners ( <i>excl.</i> G4)	1,15	1,36	1,43	1,55	19
100.000 of meer inwoners ( <i>incl.</i> G4)	1,15	1,36	1,47	1,55	23

### Responsverantwoording

De vragenlijst over het ziekteverzuim bij gemeenten in 2011 is 10 januari uitgezet onder gemeenten en heeft gelopen tot eind maart. In deze periode hebben 352 van de 418 gemeenten (84 procent) de vragenlijst opgestart (dat wil zeggen dat ze één of meerdere blokken vragen hebben beantwoord). 301 gemeenten hebben de vragenlijst volledig beantwoord (72 procent), waarvan alle 25 gemeenten met 100.000 of meer inwoners (inclusief de G4).

## BIJLAGE I

### *Aanpassing definitie berekening ziekteverzuimpercentage*

In de gegevenscommissie van de personeelsmonitor is eind 2008 besloten om de definitie van de berekening van het ziekteverzuimpercentage aan te passen. Deze aanpassing in de berekening van het ziekteverzuimpercentage heeft betrekking op het corrigeren voor deeltijdarbeid. Omdat deze definitiewijze niet vooraf was aangekondigd aan gemeenten, werd besloten om 2008 als een overgangsjaar te zien. Dat wil zeggen dat gemeenten het ziekteverzuimpercentage zowel met als zonder correctie voor deeltijd konden opgeven in de internetvragenlijst. Het idee hierachter was dat gemeenten dan de tijd zouden hebben om hun registratiesystemen (indien nodig) aan te passen aan de nieuwe definitie. Het ziekteverzuimpercentage werd over 2008 door tweederde van de gemeenten gecorrigeerd voor deeltijdarbeid aangeleverd. In 2009 is dit percentage nagenoeg gelijk gebleven, en in 2010 nam het percentage toe. Van de 325 gemeenten die de ziekteverzuimgegevens hebben doorgegeven, heeft 73 procent ze gecorrigeerd voor deeltijdarbeid, 19 procent heeft deze correctie niet doorgevoerd en 8 procent weet dit niet.

De overstap op het ziekteverzuimpercentage met correctie voor deeltijdarbeid, zou dit percentage op sector en gemeentegrootteklasseniveau met enkele tienden van een procent laten dalen. Aangezien over 2008, 2009 en 2010 een ruime meerderheid van de gemeenten de gegevens gecorrigeerd voor deeltijd heeft aangeleverd, moet bij de interpretatie van de in deze memo gepresenteerde cijfers rekening worden gehouden met dit effect. Aangezien bijna driekwart van de gemeenten het ziekteverzuimpercentage inclusief correctie voor deeltijdarbeid heeft aangeleverd, zal de feitelijke daling nog iets lager liggen (dit effect is echter niet precies te kwantificeren).

## BIJLAGE II

### *Bekendheid met de Gemeentelijke Verzuimnorm*

Vier jaar geleden heeft het A+O fonds Gemeenten de Gemeentelijke Verzuimnorm geïntroduceerd. Deze is gebaseerd op de onderste kwartielscore van het ziekteverzuimpercentage. De norm geeft aan dat 25 procent van de gemeenten een ziekteverzuimpercentage heeft dat lager ligt dan dit cijfer. Doel van de Gemeentelijke Verzuimnorm is om gemeenten te laten zien welk percentage haalbaar is bij een actief ziekteverzuimbeleid. De Gemeentelijke Verzuimnorm wordt apart berekend voor alle gemeentegrootteklassen (exclusief de G4).

Circa 79 procent van de gemeenten kent de Gemeentelijke Verzuimnorm (zie figuur 2). De bekendheid is met bijna 8 procentpunt gestegen. Naarmate de omvang van gemeenten toeneemt, stijgt ook de bekendheid met de norm. Bij de gemeenten met minder dan 20.000 inwoners is de bekendheid nog steeds het geringst, maar de bekendheid binnen deze gemeenten is wel verdubbeld ten opzichte van 2009 (36,4 procent). Bij gemeenten met 100.000 inwoners of meer (incl. G4) kent iedereen de Gemeentelijke Verzuimnorm.

Ongeveer de helft van de gemeenten (46,6 procent) die de norm kent, gebruikt deze ook. Het gebruik van de Gemeentelijke Verzuimnorm nam wederom iets af ten opzichte van een jaar geleden.

In alle gemeentegrootteklassen behalve de gemeenten van 20.000 tot 50.000 inwoners, nam het gebruik af.

figuur 9 Bekendheid en gebruik van de gemeentelijke verzuimnorm per gemeentegrootteklasse in 2011

